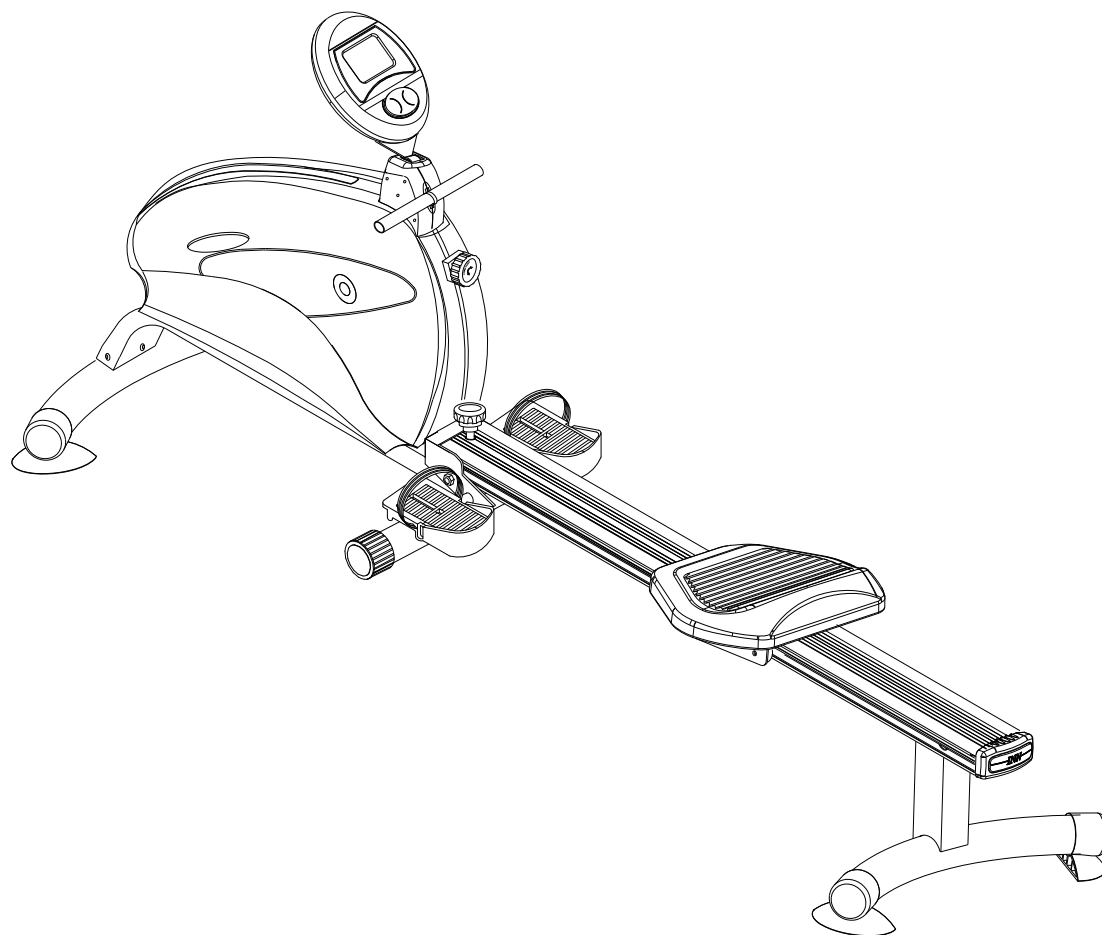


EXERFIT

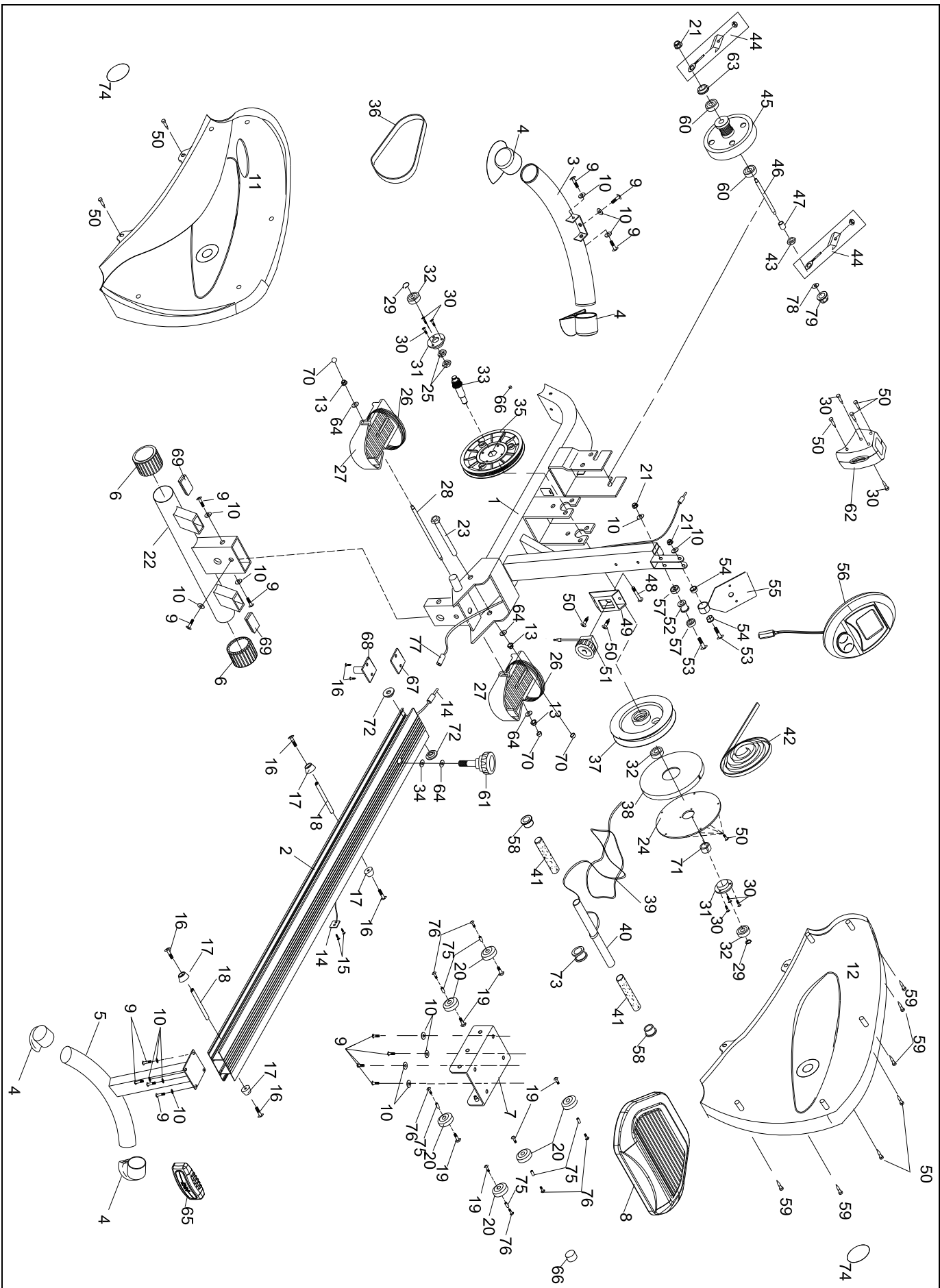
BRUKSANVISNING

för

EXERFIT 830 rower

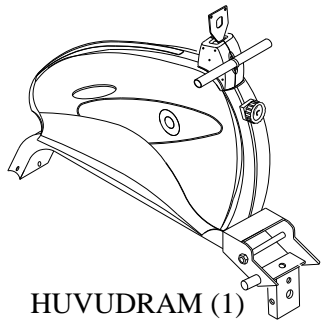


BUILT FOR HEALTH

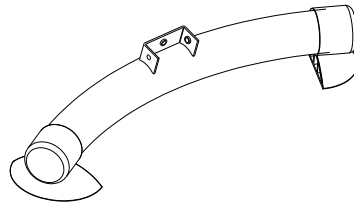


NO	Delenavn	Beskrivelse	Ant	NO	Delenavn	Beskrivelse	Ant
1	Huvudram		1	41	Grepp handtag	25.4*3*170	2
2	Sätebana		1	42	Spring platta		1
3	Främre stabilisator	Φ50*500	1	43	BC mutter	3/8"	1
4	Kåpa		4	44	Zipper		2
5	Bakre stabilisator	40*80*350	1	45	Svänghjul		1
6	Kåpa	Kåpa hjul	2	46	Svänghjulaxel		1
7	Stödram för säte		1	47	Spacer		1
8	Säte		1	48	Skruv	M5*20	1
9	Skruv	M8*15	14	49	Stödram för controller		1
10	Skiva	Φ8*Φ19*1.5	16	50	Skruv	M4*16	14
11	Kåpa	Vänster	1	51	Controller	8 nivå	1
12	Kåpa	Höger	1	52	Hjul		1
13	Nylon mutter	1/2"	3	53	Skruv	M8*40	2
14	Sensorkabel		1	54	Plastrulle		2
15	Skruv	M3*8	2	55	Panel		1
16	Skruv	M6*12	6	56	Computer		1
17	Plastplugg		4	57	Lager	608	2
18	Axel		2	58	Plugg		2
19	Skruv	M6*12	6	59	Skruv	4*46	5
20	Hjul		6	60	Lager	6000ZZ	2
21	Nylonmutter	M8	3	61	Justeringsskruv		1
22	Midtre stabilisator		1	62	Kåpa		1
23	Skruv	M12.7*140	1	63	Lager		1
24	Stålplatta		1	64	Skive	13*26	4
25	Mutter		2	65	Plugg		1
26	Pedalstropp		2	66	Magnet	12.5	2
27	Pedal		2	67	Stödplatta		1
28	Pedalaxel		1	68	Stödplatta		1
29	C klämma		3	69	Plugg		2
30	Skruv	M5*10	8	70	Mutter		3
31	Lagerkåpa		2	71	Skiva	Ø15.9*Ø19*4.8	1
32	Lager	6002ZE	3	72	Hjul		2
33	Axel till trinsa		1	73	Del till handtag		1
34	Plastskiva	10*26	1	74	Oval kåpa		2
35	Trinsa		1	75	Skiva	8*13*10	6
36	Band		1	76	Skruv	M8*19	6
37	Trinsa till snor		1	77	Forlängningskabel		1
38	Fjäderbox		1	78	Skiva	10*19	1
39	Snor för roddhandtag		1	79	Mutter	3/8"	1
40	Styre		1				

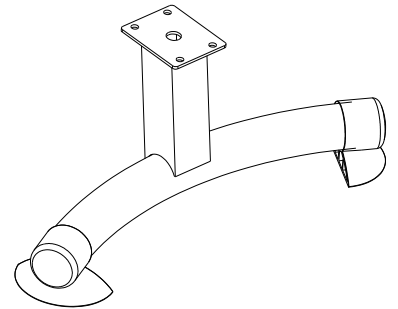
MONTERINGSDELAR



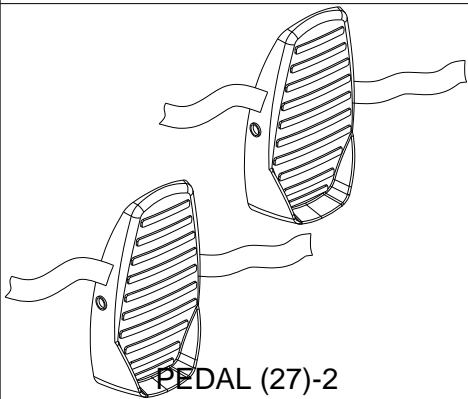
HUVUDRAM (1)
NYLON MUTTER (21)
BOLT (23)
SKIVA (60)



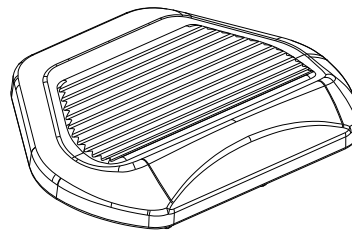
FRÄMRE
STABILISATOR (3)



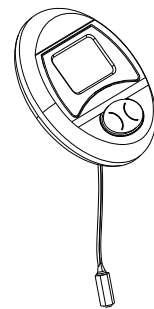
BAKRE STABILISATOR
(5)



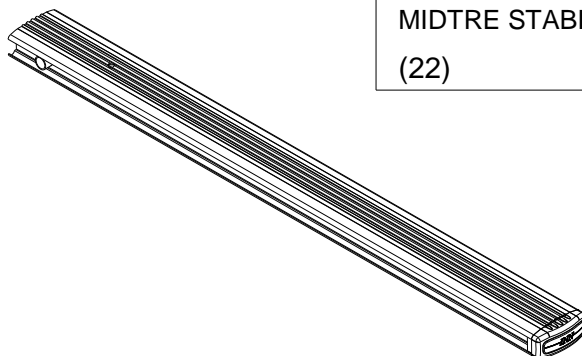
PEDAL (27)-2
PEDALSTROPP (26)-2



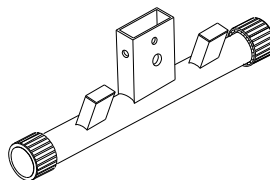
SÄTE (8)



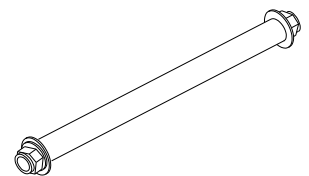
COMPUTER (56)



SÄTEBANA (2)

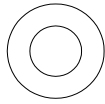


MIDTRE STABILISATOR
(22)

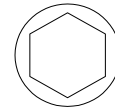
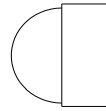


SKIVA (64)-2
NYLON MUTTER (13)-2
PEDALAXEL (28)

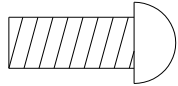
MONTERINGSTILBEHÖR



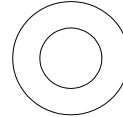
8x19 Skiva (10)-10



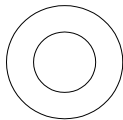
Kåpa(70)-3



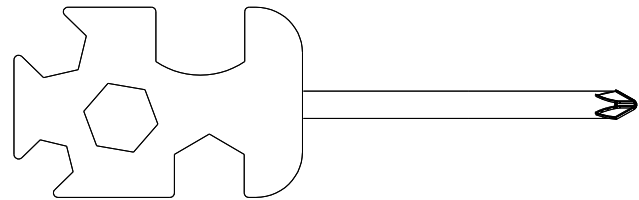
M8x15mm Skruv (9)-10



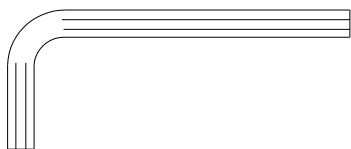
13*26 Skiva(64)-1



10*26 Skiva (34)-1



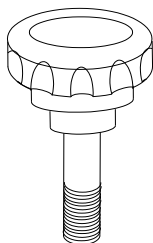
10X13X14X15X19 Skruvmejsel



M6 Umbraco



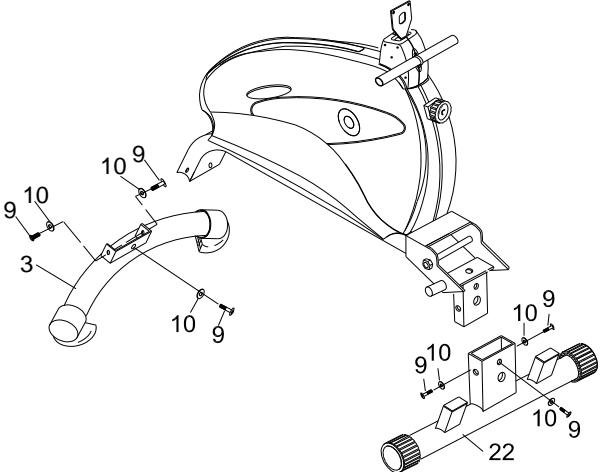
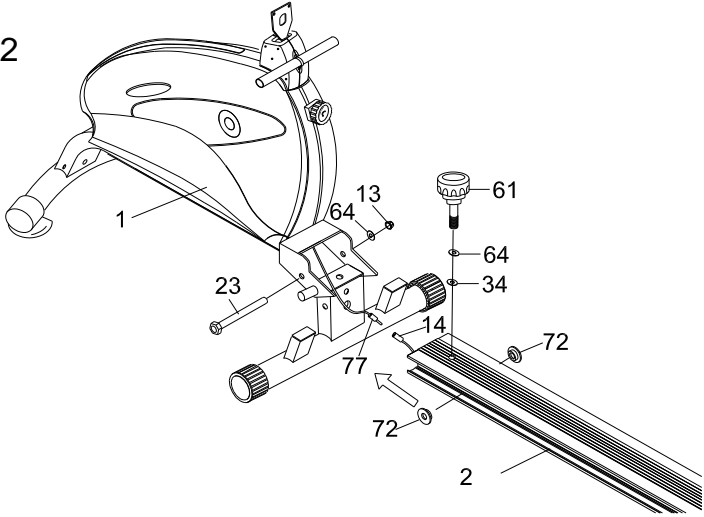
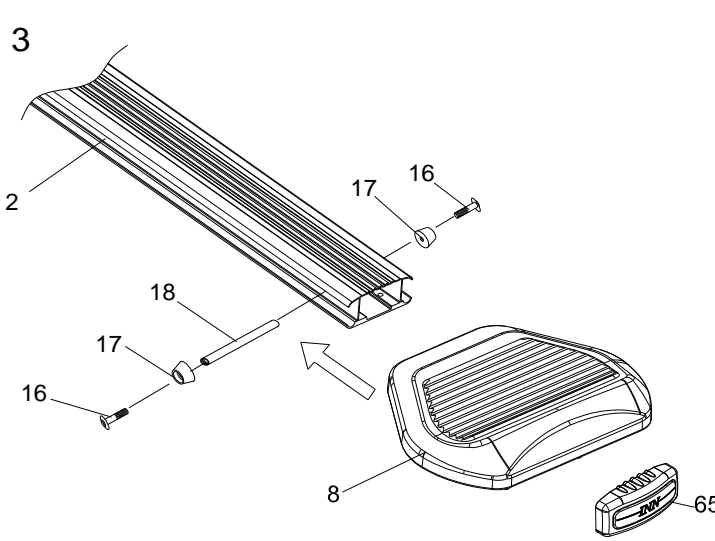
M5 Umbraco



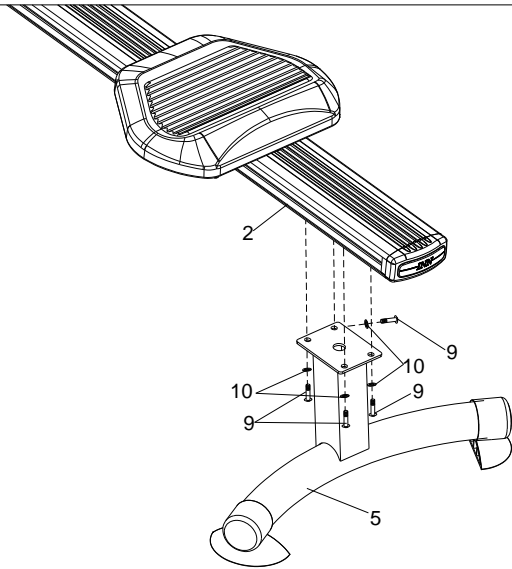
Justeringskrav (61)-1

MONTERINGSANVISNING:

Lägg alla delar framför dig på golvet. Släng inte förpackningen innan du är klar med monteringen.
(Umbraco och skruvmejsel är inkluderad i paketet för att monteringen blir enklare för dig)

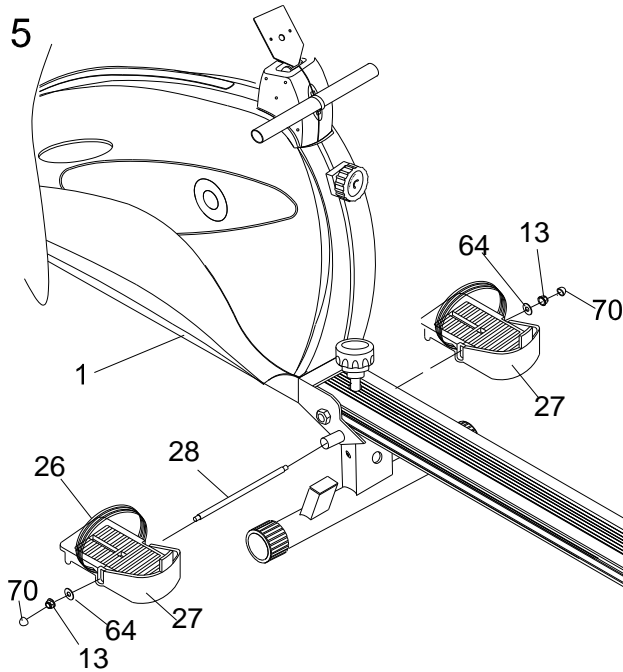
<p>1</p> 	<p>STEG 1</p> <p>Fästa främre stabilisator(3) till huvudramen(1) med tre skruvar(9) och tre skivor(10). Gör om detta med den midtre stabilisatoren(22).</p>
<p>2</p> 	<p>STEG 2</p> <p>Koppla nedre computerkabel(14) till övre computerkabel(77). Fästa två muttrar(72) på sätebanan(2), fästa så sätebanan(2) till huvudramen(1). Säkra med bolt(23), skiva(64) och mutter(13). Dra åt sätebanan(2) med justeringskruven(61) och plastskiva(34)</p>
<p>3</p> 	<p>STEG 3</p> <p>Ta av axel, foring och skruv(16,17,18). Sätt på sätet(8) på banan, montera axlingen, foringen och boltar (16,17,18) på sätebanan som de var innan. Sätt på (65) på slutet av sätebanan.</p>

4

**STEG 4**

Fästa bakre stabilisator(5) på sätebanan(2) med boltarna och skivorna(9,10)

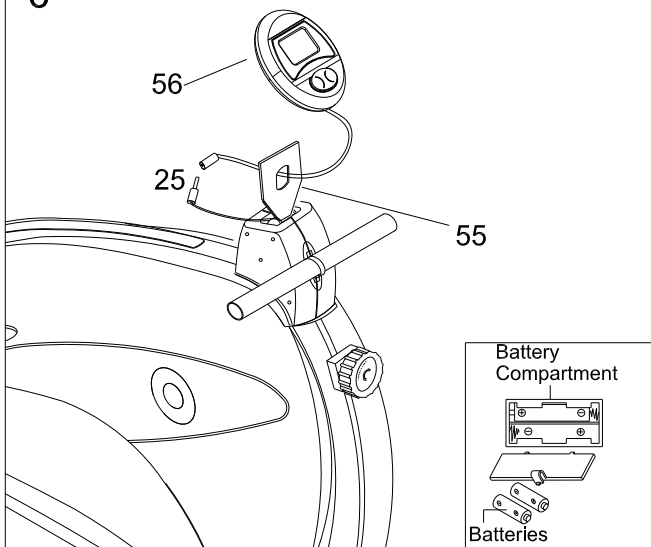
5

**STEG 5**

Kör pedalexeln(28) genom huvudramen. Fästa pedalerna(27) på axeln och dra åt med skivor(64) och nylonmutter(13).

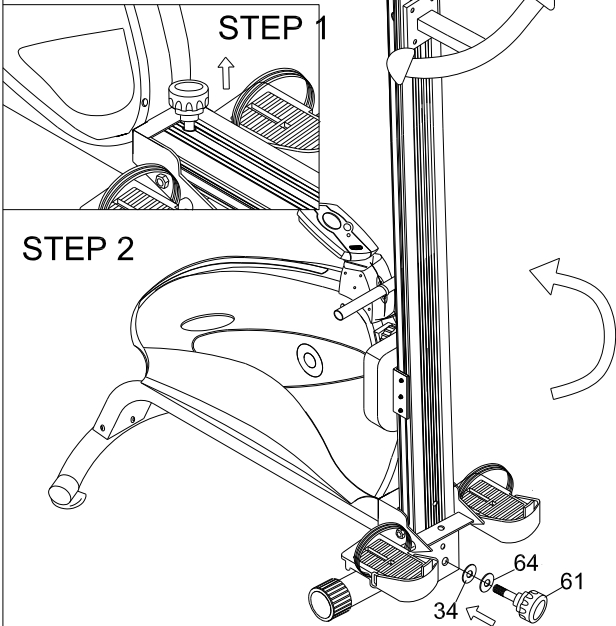
Sätt på (70) på nylonmuttern(13)

6

**STEG 6**

Sätt inn två AA-batterier i datorn. Koppla övre datorkabel(25) till dator(56). Fästa datorn på braketten(55)

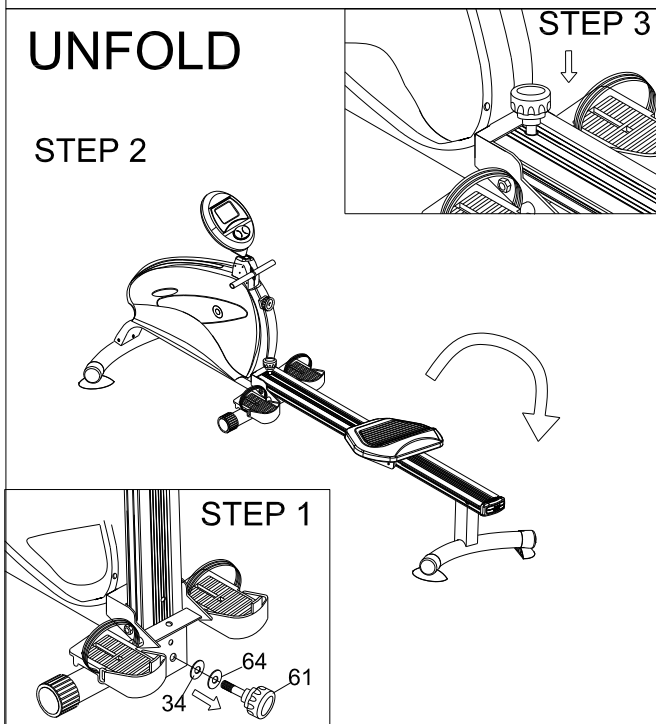
FOLD



UPPBEVARING

Lossna skruven(61), dra upp sätebanan(2), fästa så skruven(61) och skiva(34, 64) på sätebanan vid den midtre stabilisatorn som visat på bilden. Flytta roddmaskinen försiktigt. Sätt den gjärna mot väggen och håll barnen borta från roddmaskinen.

UNFOLD



TA DEN FREM IGEN

Lossna skruven(61) och skiva(34,64). Håll sätebanan och låt den glida försiktigt ned till utgångsläge. Skruva igen skruven (61) och skivorna(34,64).

Instruktioner för computer

FUNKSJON :

1. COUNT: Räknar den aktuella träningen.
2. T. COUNT: Räknar totalt.
3. TIME: Räknar träningstiden
4. CAL: Räknar antalet kalorier som du bränner i loppet av träningspasset
5. SCAN: Bläddrar genom alla funktioner
6. PULSE (om tillgänglig) : Visar hjärtslagen (slag per minut).

FUNCTION KNAPPEN:

MODE: Här kan du välja en specifik funktion.

PAUSE: Här kan du starta och stoppa alla funktioner.

SET: Här kan du välja ett värde för TIME, DISTANCE, CALORIES, PULSE. SPEED og ODO kan du inte välja ett värde för.

RESET: Här raderas alla värden och du kan börja om från början.

MÄRK:

1. Mätningarna vill starta eller stoppa när du börjar eller slutar att träna.
2. Computern vill stanna om det inte kommer någon signal inom 4 minuter. Trycka på valfri knapp eller börja träna för att få i gång computern igen.

VIKTIGT BETRÄFFANDE SERVICE

Om det skulle uppstå andra problem av något slag, ber vi dig kontakta NF:s servicecenter. Här sitter det konsulter med speciell kompetens för att hjälpa dig med frågor som rör produkten, montering eller fel och brister. Du kan även gå till hemsidan www.exerfit.se. Här kommer det att finnas mycket information om produkterna.

VI VILL HELST ATT DU KONTAKTAR OSS INNAN DU EVENTUELLT GÅR TILLBAKA TILL BUTIKEN MED PRODUKTEN:

Kundtjänst: 036-452 53

När du kontaktar oss bör du ha denna bruksanvisning samt originalbruksanvisningen ("USER'S MANUAL") tillhands.

BESTÄLLNING AV RESERVDELAR

Ring eller e-posta till:

Kundtjänst: 036-452 53

E-post: service@exerfit.se

När du beställer reservdelar är det viktigt att du uppger följande information:

- Träningsredskapets modellnummer
- Produktens namn
- Produktens serienummer
- Reservdelsnummer (finns i "USER'S MANUAL")
- Beskrivning av önskad reservdel, se sprängskissen i originalbruksanvisningen (Exploded Drawing i "USER'S MANUAL").